

# BATAVUS DIGITALE FIETSATLAS



## Handleiding



**BATAVUS**

## Inhoudsopgave

### Welkom

Installeer de BATAVUS DIGITALE FIETSATLAS op uw navigatiesysteem

Het gebruik van de BATAVUS DIGITALE FIETSATLAS op uw TomTom® systeem

Informatie op uw scherm gebruiken

Centreren van de kaart rondom huidige positie (TomTom® systemen)

Optimale instellingen voor uw Garmin® systeem



- 1.
- 3.
- 6.
- 7.
- 8.
- 10.



## Welkom

Hartelijk dank voor de aanschaf van de BATAVUS DIGITALE FIETSATLAS. Deze handleiding begeleidt u bij het installeren en gebruiken van de BATAVUS DIGITALE FIETSATLAS op uw navigatiesysteem.

Met de BATAVUS DIGITALE FIETSATLAS kunt u met uw TomTom® systeem of Garmin® systeem precies zien waar u fietst, waar de fietsroute loopt, wat de eventuele bezienswaardigheden zijn, waar u het begin van de route kunt vinden en nog veel meer.



De fietsroutes zijn ingetekend over de kaarten van uw navigatiesysteem heen. U ziet dan blauwe fietsicoontjes op de wegen en fietspaden staan die aangeven dat daar uw route loopt. Soms tonen autonavigatiesystemen in hun kaarten niet alle fietspaden en bospaden. Dat betekent dat er af en toe blauwe icoontjes staan zonder dat daar op het scherm een weg of fietspad onder ligt. U volgt dan gewoon de blauwe iconen en in werkelijkheid zult u zien dat daar inderdaad een fietspad of bospad ligt.



Op de CD staan 23 fietsroutes, verspreid door heel Nederland. Na een succesvolle installatie, kunt u echter met uw unieke code (binnenzijde CD-hoesje op het witte etiketje) op [www.batavusfietsatlas.nl](http://www.batavusfietsatlas.nl) toegang krijgen tot nog eens 230 extra fietsroutes door heel Nederland kijkt u op de website onder "routes en updates". Daar staan alle routes op een rij, evenals een overzichtskaartje. U kunt ook kijken op de website onder "Routeinformatie". Daar vindt u per route beoordelingen van andere gebruikers, maar ook extra route informatie. U kunt daar op uw gemak selecteren welke routes u wilt downloaden naar uw navigatiesysteem. De aanschaf van de BATAVUS DIGITALE FIETSATLAS geeft u een jaar lang recht op gratis updates van deze BATAVUS DIGITALE FIETSATLAS editie zoals nieuwe interessante punten en nieuw ingetekende fietsroutes. Na een jaar vervalt uw recht op updates. De routes en informatie die op dat moment op uw navigatie-systeem zijn geïnstalleerd kunt u uiteraard blijven gebruiken. U kunt na een jaar uw recht op updates en routes verlengen voor een bedrag van Eur 14,95.



Kijkt u ook regelmatig op de website voor updates en extra nuttige plaatsen. Alle informatie die we verzamelen, zetten we gratis online op [www.batavusfietsatlas.nl](http://www.batavusfietsatlas.nl) achter "routes en updates".

Als u wilt gaan fietsen neemt u uw navigatiesysteem mee. Indien u het systeem op uw fiets wilt bevestigen, dan kunt u op [www.batavusfietsatlas.nl](http://www.batavusfietsatlas.nl) diverse fietsbevestigingen bestellen. Daarmee staat uw navigatiesysteem op een solide manier op het fietsstuur. Wij hebben de veiligheid op de fiets hoog in ons vaandel staan.

Daarom wijzen wij u er hier nogmaals op dat u uw fietsatlas voor uw fietstocht bekijkt, en dat u tijdens het fietsen met name op de weg en de omgeving let. Indien u wilt in- of uitzoomen of indien u zich wilt oriënteren met behulp van uw navigatiesysteem, adviseren we u om even stil te gaan staan op een veilig punt, en dan pas het systeem, uw GPS positie en de route te bekijken.

## Installeer de BATAVUS DIGITALE FIETSATLAS op uw navigatiesysteem

Voor aanvullende informatie over de installatie en antwoord op veel gestelde installatievragen kijkt u op [www.batavusfietsatlas.nl/installatie](http://www.batavusfietsatlas.nl/installatie).

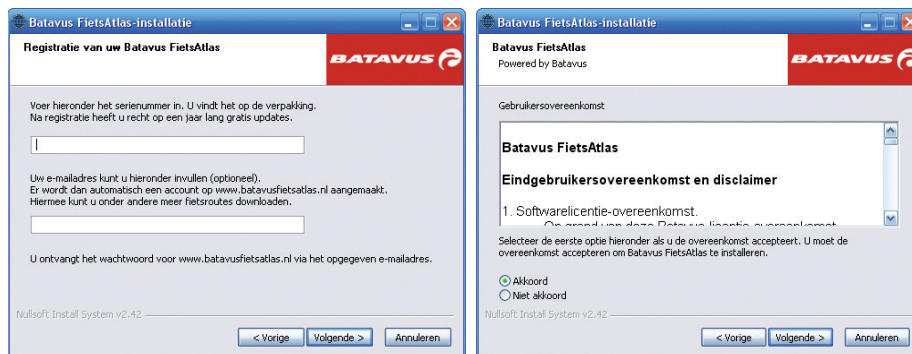
Om de BATAVUS DIGITALE FIETSATLAS te kunnen installeren heeft u een PC nodig met Windows XP of Vista die verbonden is met het internet. Verbind uw navigatiesysteem via de USB-kabel met uw computer en stop de CD in de computer. Mogelijk verschijnt er een standaard Windowsmenu. In dat menu kiest u voor "Start de BATAVUS DIGITALE FIETSATLAS". Na het openen van de CD verschijnt het hoofdmenu. Om de installatie te starten drukt u op de knop "Installatie Batavus FietsAtlas".



Kies hier "Volgende".

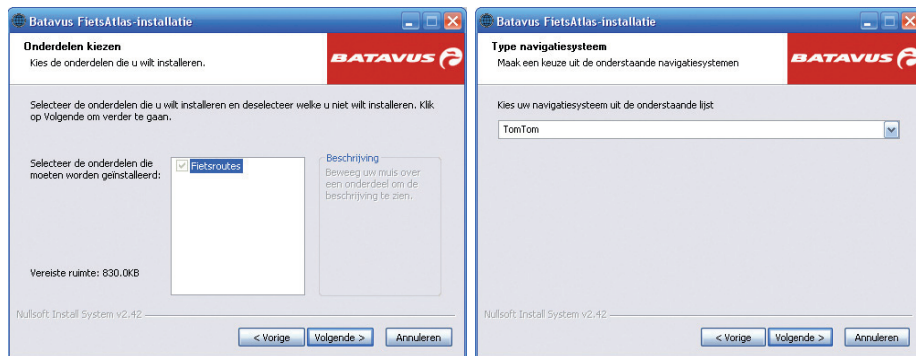
Vul de 10-cijferige registratiecode in die op de binnenzijde van het CD hoesje staat, op het witte etiket. Als u ook uw e-mailadres invoert, wordt op [www.batavusfietsatlas.nl](http://www.batavusfietsatlas.nl) uw eigen omgeving aangemaakt. Hiermee kunt u bijvoorbeeld fietsroutes bekijken en updates downloaden. Eventueel kunt u zich ook achteraf op [www.batavusfietsatlas.nl](http://www.batavusfietsatlas.nl) aanmelden. U hoeft hier dus niet perse uw e-mailadres in te vullen. Als u er voor kiest om hier wel uw e-mailadres in te vullen, controleert u dan wel goed of u het e-mailadres juist heeft ingevuld, anders koppelt de installer uw code aan een foutief e-mailadres en dat geeft in een later stadium mogelijk onduidelijkheden. U klikt nu weer op "volgende".

Het gebruik van de BATAVUS DIGITALE FIETSATLAS is onderhevig aan een aantal voorwaarden. Lees deze aandachtig door. Zie hieronder.



Als u hiermee akkoord gaat, klikt u op "Akkoord" en op de knop "Volgende".

De BATAVUS DIGITALE FIETSATLAS is geschikt voor alle modellen van TomTom® en veel Garmin® modellen, waaronder de Garmin® Nüvi. Selecteer uit de keuzelijst uw navigatiesysteem (zie onder). In dit voorbeeld is dat TomTom®.



**LET OP!** Indien de TomTom niet direct herkend wordt dient u handmatig de goede map aan te geven. Wijs in dit geval altijd de map "Benelux" of "West Europa" op de TomTom®-schijf aan. U dient hiervoor de TomTom®-schijf in het bladerscherm eerst open te klappen.

Het installatieprogramma zal nu de BATAVUS DIGITALE FIETSATLAS op uw navigatiesysteem installeren. Afhankelijk van het systeem kan dit enige tijd in beslag nemen. De installatie is nu voltooid. Klik op "Voltoeien" en koppel uw navigatiesysteem af.

## Het gebruik van de BATAVUS DIGITALE FIETSATLAS op uw TomTom<sup>®</sup> systeem

Hier volgen de stappen om de BATAVUS DIGITALE FIETSATLAS weer te geven op uw TomTom<sup>®</sup> systeem.

1. Klik in het hoofdmenu op het pijltje rechtsonder (zie afbeeldingen).
2. Klik op "Bekijk kaart".



3. Ga nu naar "Opties"
4. Controleer of de "Nuttige plaats" optie aangevinkt staat, anders zullen de nuttige plaatsen en de fietsicoontjes niet op uw scherm vertoond worden.



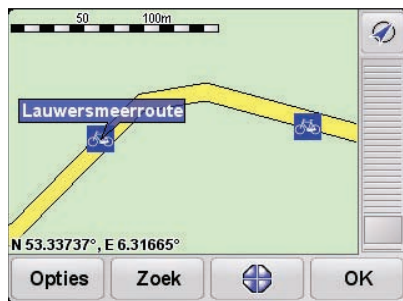
## Informatie op uw scherm gebruiken

De icoontjes die nu op uw scherm verschijnen, kunt u aanklikken zodat de informatie die erbij hoort op uw scherm verschijnt.



Als er veel icoontjes naast elkaar staan kunt u eerst inzoomen, zodat er ruimte ontstaat. U zult merken dat er veel blauwe icoontjes staan die samen een route vormen. Zodra u aan het fietsen bent zult u echter merken dat u een dusdanig laag zoomniveau wilt aanhouden, dat de icoontjes niet te dicht bij elkaar staan.

Klik bijvoorbeeld een icoontje voor een fietstocht aan (zie afbeelding hieronder) en u ziet een blauw balkje verschijnen met de volgende beschrijving: "XYZ-route".



Deze beschrijving geeft aan dat u op die specifieke route fietst. Dit is met name handig, wanneer u meerdere fietsroutes heeft gedownload, die elkaar kruisen. Controleert u dan af en toe of u nog op de juiste route zit. Door nogmaals op het blauwe balkje te klikken, verdwijnt het tekstbalkje weer.

## Centreren van de kaart rondom huidige positie

Op een TomTom® systeem wordt de huidige GPS positie door de pijl weergegeven. Tijdens het fietsen zal de pijl uw positie blijven aangeven. Wilt u de kaart weer rondom uw positie centreren, klik dan op het kompasicoon rechtsboven in het scherm.



Tijdens het fietsen blijft u in de "bekijk kaart" functie van uw systeem. Indien u uw navigatiesysteem weer in de auto wilt gebruiken, dan gebruikt u weer de "navigeer naar" functie in het hoofdmenu. Indien u tijdens het gebruik van uw navigatiesysteem in de auto, niet de blauwe fietsiconen in uw scherm wilt hebben staan, gaat u in het hoofdmenu naar "wijzig voorkeuren". Vervolgens klikt u op "toon NP op kaart". Hier vinkt u het blauwe (en eventueel ook het rode) fietsicoontje uit. Dan ziet u de iconen niet meer in de kaart. Later kunt u ze weer oproepen door simpelweg dit vakje weer aan te vinken.

Indien u met de auto naar een mogelijk startpunt van een route toe wilt navigeren, dan gaat u als volgt te werk: in het hoofdmenu kiest u "navigeer naar". U kiest dan "nuttige plaats".



Vervolgens kiest u "NP in stad". Daar vult u een plaatsnaam in van een plaats die in de nabijheid van de route ligt. U komt dan in het submenu waar u het rode fietsicoontje selecteert (als uw menu deze nog niet in het eerste scherm laat zien, dan klikt u op het pijltje en bladert u daarna tot u het rode icoontje ziet staan. Als u hier op klikt, dan ziet u een lijst met startpunten van routes. U klikt daar op de route die u wilt gaan fietsen. Het systeem zal u daar naar toe navigeren.



## Optimale instellingen voor uw Garmin® systeem

Om de BATAVUS DIGITALE FIETSATLAS optimaal op uw Garmin® systeem te kunnen gebruiken, schakelt u een eventuele route uit. Kies hiervoor "Menu" en "Stop".

Om te voorkomen dat de Garmin® probeert de autoweg te volgen, schakelt u de volgende optie in: Menu > Extra > Instellingen > Navigatie. Kies bij Routevoorkeur voor "Niet via weg". Zie de afbeeldingen hieronder.



## Contact

Voor ondersteuning of vragen over het product, updates, etc. kunt u contact met ons opnemen. Op [www.batavusfietsatlas.nl](http://www.batavusfietsatlas.nl) vindt u alle benodigde informatie.

# De BATAVUS DIGITALE FIETSATLAS

- Geeft toegang tot de 250 mooiste fietsroutes in Nederland;
- Werkt op Garmin® en TomTom® systemen;
- Positie op de route bepalen met behulp van GPS;
- Mogelijkheid om zelf routes te maken en te delen met anderen;
- Vele tips voor horeca, bezienswaardigheden etc.;
- Geeft toegang tot informatie en beschrijvingen van de fietsroutes;
- Een jaar lang gratis toegang tot updates;
- Bestaat uit een CD met een gebruikershandleiding;
- Is zeer eenvoudig te installeren.



Powered by  
**CosmicNavigation**



**BATAVUS**

